



МИНИСТЕРСТВО
ОБРАЗОВАНИЯ И НАУКИ
РЕСПУБЛИКИ БУРЯТИЯ

БУРЯАД УЛАСАЙ
БОЛБОСОРОЛОЙ БОЛОН
ЭРДЭМ УХААНАЙ ЯАМАН



Коммунистическая ул., д. 47, г. Улан-Удэ, Республика Бурятия, 670001, а/я 17.
тел. (3012) 21-49-15, 21-90-96, факс (3012) 22-01-55, URL: <http://egov-buryatia.ru/minobr/>, E-mail: minobr@govrb.ru

Дата №№ 09.11.2025 № 02-11/9
На № _____ от _____

Руководителям органов местного самоуправления, осуществляющих управление в сфере образования

Руководителям государственных общеобразовательных организаций

Директорам учреждений среднего профессионального образования

Уважаемые руководители!

Министерство образования и науки Республики Бурятия направляет приказ от 28 декабря 2024 года № 1718 «О внесении изменений в приказ Министерства образования и науки Республики Бурятия от 30.06.2020 № 813 «Об утверждении методических рекомендаций по выявлению и учёту несовершеннолетних, длительно (систематически) не посещающих по неуважительным причинам занятия в образовательных организациях всех типов и видов, независимо от ведомственной принадлежности» для сведения и организации работы.

Приложение: на 13 л. в 1 экз.

Заместитель министра –
председатель Комитета общего и
дополнительного образования

Б.Б.-Д.Буянтуев



**МИНИСТЕРСТВО
ОБРАЗОВАНИЯ И НАУКИ
РЕСПУБЛИКИ БУРЯТИЯ**

**БУРЯАД УЛАСАЙ
БОЛБОСОРОЛОЙ БОЛОН
ЭРДЭМ УХААНАЙ ЯАМАН**

П Р И К А З

З А Х И Р А Л Т А

«28» декабря 2024 г.

№ 1718

г. Улан-Удэ

О внесении изменений в приказ Министерства образования и науки Республики Бурятия от 30.06.2020 № 813 «Об утверждении методических рекомендаций по выявлению и учёту несовершеннолетних, длительно (систематически) не посещающих по неуважительным причинам занятия в образовательных организациях всех типов и видов, независимо от ведомственной принадлежности»

С целью усиления работы в области получения несовершеннолетними детьми среднего общего образования п р и к а з ы в а ю:

1. Внести следующие изменения в Методические рекомендации по выявлению и учёту несовершеннолетних, длительно (систематически) не посещающих по неуважительным причинам занятия в образовательных организациях всех типов и видов, независимо от ведомственной принадлежности, утвержденные приказом Министерства образования и науки Республики Бурятия от 30.06.2024 № 813 «Об утверждении методических рекомендаций по выявлению и учёту несовершеннолетних, длительно (систематически) не посещающих по неуважительным причинам занятия в образовательных организациях всех типов и видов, независимо от ведомственной принадлежности»:

1.1. п.2.6. изложить в следующей редакции: «незамедлительно информируют муниципальный орган управления образованием, комиссию по делам несовершеннолетних и защите их прав администрации муниципального района, отдел по делам несовершеннолетних отдела полиции по району, прокуратуру муниципального района о случаях ухода из дома несовершеннолетних, бродяжничества, нарушения прав несовершеннолетних, фактах жестокого обращения с детьми».

1.2. п 2.7. изложить в следующей редакции: «ГОУ СПО, расположенные на территории Республики Бурятия, в случае отчисления

несовершеннолетнего из профессиональной образовательной организации до окончания срока обучения информируют о данном факте муниципальные органы управления образованием (по месту жительства несовершеннолетнего), образовательную организацию, в которой обучался несовершеннолетний, в течение 3 рабочих дней с момента подписания приказа об отчислении с указанием причины отчисления.

Общеобразовательная организация, в которой обучался несовершеннолетний, должна принять меры по получению среднего общего образования несовершеннолетним, зачислению его в общеобразовательную организацию в течение 3 рабочих дней после получения приказа об отчислении из профессиональной образовательной организации».

2. Руководителям органов местного самоуправления, осуществляющих управление в сфере образования, руководителям образовательных организаций усилить контроль за соблюдением законодательства Российской Федерации в части защиты прав детей, обеспечения гарантий получения ими обязательных уровней образования.

3. Руководителям органов местного самоуправления, осуществляющих управление в сфере образования, руководителям образовательных организаций в своей работе руководствоваться приказом Министерства образования и науки Республики Бурятия от 28.12.2024 № 1718 «О внесении изменений в приказ Министерства образования и науки Республики Бурятия от 30.06.2020 № 813 «Об утверждении методических рекомендаций по выявлению и учету несовершеннолетних, длительно (систематически) не посещающих по неуважительным причинам занятия в образовательных организациях всех типов и видов, независимо от ведомственной принадлежности».

4. Контроль за исполнением приказа оставляю за собой.

Заместитель министра –
председатель Комитета общего и
дополнительного образования

Б.Б.-Д.Буянтуев

**Методические рекомендации
по выявлению и учёту несовершеннолетних, длительно (систематически) не
посещающих по неуважительным причинам занятия в образовательных
организациях всех типов и видов, независимо от ведомственной
принадлежности**

1. Общие положения.

В соответствии с пунктом 1 статьи 3 Закона РФ «Об образовании в Российской Федерации» (далее – Закон) Российская Федерация провозглашает область образования приоритетной. Государство гарантирует право каждого человека на образование (статья 5 Закона).

В соответствии с пунктом 5 статьи 66 Закона начальное общее образование, основное общее образование, среднее общее образование являются обязательными уровнями образования. Обучение детей начинается с достижения ими возраста 6 лет 6 месяцев при отсутствии противопоказаний по состоянию здоровья, но не позже достижения ими возраста 8 лет (пункт 1 статьи 67 Закона). Требование обязательности среднего общего образования применительно к конкретному обучающемуся и сохраняет силу до достижения им возраста восемнадцати лет.

Форма получения общего образования и форма обучения по конкретной основной общеобразовательной программе определяются родителями (законными представителями) несовершеннолетнего обучающегося. При выборе родителями (законными представителями) несовершеннолетнего обучающегося формы получения общего образования и формы обучения учитывается мнение ребенка.

Правила приема в образовательные организации на обучение по основным общеобразовательным программам должны обеспечивать прием всех граждан, которые имеют право на получение общего образования соответствующего уровня, также прием граждан, проживающих на территории, за которым закреплена образовательная организация (пункты 2-3 ст.67 Закона).

Органами государственной власти и органами местного самоуправления обеспечивается реализация права каждого человека на образование путем создания соответствующих социально-экономических условий для его получения, расширения возможностей в получении образования различных уровней и направленности в течение всей жизни.

Органы местного самоуправления муниципальных районов и городских округов ведут учёт детей, имеющих право на получение общего образования и проживающих на территории соответствующих муниципальных образований, и форм получения образования, определенных родителями (законными представителями) детей (п.5 ст. 63 Закона).

В целях определения контингента детей школьного возраста органы местного самоуправления в лице муниципальных органов управления образованием ежегодно

к началу учебного года осуществляют сбор данных о детях в возрасте от 6,5 до 18 лет, проживающих (зарегистрированных) на территории соответствующего муниципального образования:

- обучающихся в образовательных организациях всех типов и видов (общеобразовательные организации, учреждения среднего профессионального образования, отделения СПО, ВУЗов) своего района (города), независимо от ведомственной принадлежности;

- обучающихся в образовательных организациях всех типов и видов (общеобразовательные организации, учреждения среднего профессионального образования, отделения СПО, ВУЗов) в других районах (городах), включая другие субъекты Российской Федерации;

- достигших к началу учебного года возраста 6 лет 6 месяцев и подлежащих приёму в 1-й класс в наступающем и следующем за ним учебных годах;

- не имеющих общего образования и не обучающихся в образовательных организациях соответствующего уровня в нарушение Закона;

- не получающих образование по состоянию здоровья.

Источниками сведений о численности детей, подлежащих обучению, могут служить:

- данные о регистрации по месту жительства или месту пребывания (карточки регистрации, поквартирные карточки, домовые (поквартирные) книги и др.), представляемые территориальным подразделением (межрайонным отделением, отделением) Управления Федеральной миграционной службы России по Республике Бурятия по запросу муниципального органа управления образованием;

- данные учёта детского населения, составленного участковыми врачами-педиатрами, представляемые медицинскими и (или) лечебно-профилактическими организациями;

- списки детей, составленные в ходе проведения обходов микрорайонов (дворов, домов, квартир) работниками общеобразовательных организаций совместно с сотрудниками органов внутренних дел, членами комиссий по делам несовершеннолетних и защите их прав, представителями общественных и иных организаций;

- списки детей, находящихся в специализированных учреждениях для несовершеннолетних, нуждающихся в социальной реабилитации, в Центре временного содержания для несовершеннолетних правонарушителей, лечебно-профилактических и других детских организациях.

По результатам проведения комплекса мероприятий, обеспечивающих реализацию прав несовершеннолетних на получение общего образования общеобразовательные организации в установленные сроки представляют в муниципальные органы управления образованием информацию о детях в возрасте от 6,5 до 18 лет, подлежащих обучению по формам, утверждаемым ежегодно Федеральной службой государственной статистики, № ОШ-1 «Сведения о дневном общеобразовательном учреждении» и № 1-НД «Сведения о численности детей и подростков в возрасте 7-18 лет, не обучающихся в образовательных учреждениях».

Учет детей, не посещающих или систематически пропускающих по неуважительным причинам занятия в образовательных организациях – это система индивидуальных профилактических мероприятий, осуществляемая образовательной организацией в отношении обучающего и семьи, которые направлены на выявление и устранение причин и условий, способствующих пропуску занятий.

Пропусками без уважительной причины следует считать пропуски обучающимся учебных занятий без предоставления им или его родителями (законными представителями) необходимых документов (медицинских справок, писем руководителей учреждений дополнительного образования, заявлений родителей (законных представителей), документов о выезде на соревнования, олимпиады и т.д.). Различают два вида пропусков по неуважительной причине: длительные и систематические.

Длительными пропусками учебных занятий следует считать пропуск обучающимся не менее 40 (в 1-х классах), 50 (во 2-4-х классах), 60 (в 5-9-х классах) учебных часов более 10 дней подряд в течение месяца.

Систематическими пропусками учебных занятий следует считать пропуск обучающимся 24-39 учебных часов (1 класс), 30-49 учебных часов (2-4 классы), 38-59 учебных часов (5-11 классы) в течение месяца по совокупности (т.е. от 30% учебного времени). (Указанные временные периоды определены, исходя из максимальных величин образовательной нагрузки (СанПиН 2.4.2. 1178-02) и реальных условий осуществления образовательного процесса семьи, дети из которой не посещают общеобразовательные организации без уважительных причин).

При подготовке информации в число обучающихся, длительно (систематически) не посещающих образовательную организацию, следует включать несовершеннолетних, официально находящихся в лечебных заведениях, где не организовано обучение несовершеннолетних.

2. Образовательные организации.

2.1. Приказом образовательной организации определяют лицо, ответственное за организацию всеобуча: заместителя директора по воспитательной работе или социального педагога.

2.2. В течение учебного года осуществляют постоянный мониторинг посещения учебных занятий обучающимся, включая ежедневный оперативный контроль, результаты которого фиксируются в Журнале ежедневного учета посещаемости учебных занятий образовательной организации согласно приложению №1.

Цели и задачи мониторинга:

– Своевременное выявление обучающихся, имеющих пропуски уроков без уважительной причины.

– Оперативное реагирование администрации школы на выявленные проблемы.

2.3 Организуют контроль по отслеживанию дальнейшего образовательного маршрута обучающихся при перемене места жительства. Итоговым документом для снятия с контроля школы выбывшего несовершеннолетнего следует считать

официальную справку – подтверждение из образовательной организации, где несовершеннолетний продолжает получать образование, в которой указаны дата и номер приказа о зачислении, класс (группа).

2.4. Организуют профилактическую работу по вопросам устранения причин и предупреждения пропусков занятий без уважительных причин, непосещения занятий, отказов от обучения, бродяжничества, безнадзорности и беспризорности, правонарушений несовершеннолетних совместно с родительской общественностью, органами школьного самоуправления образовательной организации и другими субъектами системы профилактики.

2.5. При наличии в образовательной организации обучающихся, длительно (систематически) не посещающих по неуважительным причинам учебные занятия, администрация общеобразовательной организации, а также образовательные организации иной ведомственной принадлежности (ГОУ школы-интернаты, специальные, в т.ч. (коррекционные) школы, ГОУ НПО и др.) еженедельно письменно уведомляют об этом Районный штаб по всеобучу, орган управления образованием по территориальной принадлежности.

ГОУ СПО, расположенные на территории Республики Бурятия, ежемесячно по состоянию на 10 и 25 число в течение учебного года представляют в отдел среднего профессионального образования Министерства образования и науки Республики Бурятия список детей, не посещающих образовательные организации, с указанием организации, в которой несовершеннолетний получил основное общее образование, района, откуда прибыл для получения профессионального образования, адреса проживания в районе, список обучающихся, не получающих образование в нарушение Закона, список обучающихся, снятых с учета, согласно прилагаемым формам № 2, № 3, № 4.

2.6. Незамедлительно информируют муниципальный орган управления образованием, комиссию по делам несовершеннолетних и защите их прав администрации муниципального района, отдел по делам несовершеннолетних отдела полиции по району, прокуратуру муниципального района о случаях ухода из дома несовершеннолетних, бродяжничества, нарушения прав несовершеннолетних, фактах жестокого обращения с детьми.

2.7. ГОУ СПО, расположенные на территории Республики Бурятия, в случае отчисления несовершеннолетнего из профессиональной образовательной организации до окончания срока обучения информируют я о данном факте муниципальные органы управления образованием (по месту жительства несовершеннолетнего), образовательную организацию, в которой обучался несовершеннолетний, в течение 3 рабочих дней с момента подписания приказа об отчислении с указанием причины отчисления.

Общеобразовательная организация, в которой обучался несовершеннолетний, должна принять меры по получению среднего общего образования несовершеннолетним, зачислению его в общеобразовательную организацию в течение 3 рабочих дней после получения приказа об отчислении из профессиональной образовательной организации».

2.8. Общеобразовательные организации осуществляют в течение 3-х лет контроль за обучением своих выпускников основной школы (окончивших 9

классов), не оставшихся в школе и поступивших в учреждения СПО, находящиеся на территории республики и за его пределами. При оставлении учебы в учреждениях СПО и возвращения по месту жительства в район (село, поселок, город) администрация школы принимает меры по его дальнейшему обучению для получения общего образования.

2.9. Проводят профилактическую работу с обучающимися, склонными к пропускам уроков, бродяжничеству, имеющими проблемы в поведении, обучении, с семьями, имеющими проблемы в воспитании детей, родителями, не желающими заниматься воспитанием детей.

2.10. Ведут документацию по учету и движению обучающихся.

2.11. Запрашивают согласие комиссий по делам несовершеннолетних и защите их прав на отчисление несовершеннолетних обучающихся, достигших возраста 15 лет и не получивших основного общего образования.

2.12. Обеспечивают защиту сведений, содержащих персональные данные о детях, в соответствии с требованиями ФЗ от 27.07.2006 №149-ФЗ «Об информации, информационных технологиях и о защите информации».

2.13. Несут ответственность за своевременное выявление, учет и определение на учебу несовершеннолетних детей, за достоверность сведений по Учету детей, за ненадлежащее ведение и хранение документов по учету и движению обучающихся, а также за нарушение конфиденциальности информации о детях, их родителях (законных представителях), в том числе их персональных данных.

3. Муниципальные органы управления образованием.

Образовательные организации, подведомственные Министерству образования и науки Республики Бурятия

3.1. Осуществляют контроль за деятельностью образовательных организаций по сбору данных о детях, подлежащих обучению, о детях, не получающих образование в нарушение закона, за ведением документации по учету и движению обучающихся.

3.2. Два раза в месяц (при необходимости еженедельно) принимают информацию о детях, подлежащих обязательному обучению в образовательных организациях, но не получающих общего образования; формирует базу данных.

3.3. Проводят анализ работы образовательных организаций с обучающимися, не посещающими или систематически пропускающими по неуважительным причинам занятия в образовательных организациях, организуют обсуждение его результатов на совещаниях руководителей образовательных учреждений.

3.4. В целях оперативного реагирования всех субъектов системы профилактики безнадзорности и правонарушений несовершеннолетних на сложившуюся в течение месяца ситуацию и оказания помощи общеобразовательным организациям в работе по возвращению несовершеннолетних в общеобразовательную организацию могут создавать Районные штабы по всеобучу, которые проводят анализ ситуации по всеобучу. Штабы могут возглавлять заместители руководителей администраций муниципальных районов и городских округов, районов в городе. При создании штабов положение о его работе,

персональный состав и полномочия членов, а также план работы по всеобучу утверждаются распоряжением администрации муниципального района, городского округа, районов в городе.

3.5. Органы местного самоуправления, осуществляющие управление в сфере образования по прилагаемым к настоящим Методическим рекомендациям формам № 2, № 3, № 4 ежемесячно по состоянию на 10 и 25 число в течение учебного года направляют в отдел дошкольного и общего образования Министерства образования и науки Республики Бурятия согласованную с районными (городскими), районными в городе комиссиями по делам несовершеннолетних и защите их прав и районными органами внутренних дел информацию по обучающимся, не приступившим к учебным занятиям с начала учебного года, а также длительно (систематически) не посещающим по неуважительным причинам занятия в общеобразовательных организациях в течение календарного (отчётного) периода, с указанием мер, принимаемых общеобразовательными организациями, с целью возобновления обучения несовершеннолетнего, и результатов проделанной работы.

3.6. Общеобразовательные организации, подведомственные Министерству образования и науки Республики Бурятия по прилагаемым к настоящим Методическим рекомендациям формам № 2, № 3, № 4 ежемесячно по состоянию на 10 и 25 число в течение учебного года направляют в отдел специального образования и интернатных учреждений Министерства образования и науки Республики Бурятия согласованную с районными (городскими), районными в городе комиссиями по делам несовершеннолетних и защите их прав и районными органами внутренних дел информацию по обучающимся, не приступившим к учебным занятиям с начала учебного года, а также длительно (систематически) не посещающим по неуважительным причинам занятия в общеобразовательных организациях в течение календарного (отчётного) периода, с указанием мер, принимаемых общеобразовательными организациями, с целью возобновления обучения несовершеннолетнего, и результатов проделанной работы.

3.7. При оставлении несовершеннолетним, достигшим возраста 15 лет, общеобразовательной организации до получения основного общего образования, не позднее чем в месячный срок совместно с районной (городской) комиссией по делам несовершеннолетних и защите их прав принимают меры по продолжению освоения несовершеннолетним образовательной программы основного общего образования в иной форме обучения и с согласия его родителей (законных представителей) по трудоустройству несовершеннолетнего.

3.8. Обеспечивают защиту сведений, содержащих персональные данные о детях, в соответствии с требованиями ФЗ от 27.07.2006 №149-ФЗ «Об информации, информационных технологиях и о защите информации».

3.9. Несут ответственность за сбор, хранение и использование информации о детях в соответствии с действующим законодательством, за своевременную подачу информации (отчетности) по всеобучу, за определение детей в образовательные организации, за закрепление домов, улиц и микрорайонов за школами.

3.10. С целью контроля за исполнением законодательства РФ и РБ «Об образовании» ведут муниципальный банк данных о несовершеннолетних детях (7-18

лет), не обучающихся в нарушение закона и длительное время (более 10 дней) не посещающих занятия в ОУ без уважительных причин.

4. Министерство образования и науки Республики Бурятия:

4.1. Создает условия для развития системы образования для обеспечения гарантированного права несовершеннолетних на получение бесплатного обязательного общего образования, обеспечивает в пределах своей компетенции соблюдение образовательными организациями федерального законодательства и законодательства Республики Бурятия, в т.ч.:

4.1.1. Содействует сохранению учебно-консультационных пунктов, развитию сети учреждений СПО в сельской местности, специальных (коррекционных) учреждений, оказывающих педагогическую и иную помощь несовершеннолетним, имеющим отклонения в развитии или поведении, а также учреждений дополнительного образования;

4.1.2. содействует деятельности Центра психолого-медико-педагогического сопровождения, психолого-медико-педагогической комиссии, которые выявляют несовершеннолетних, имеющих отклонения в развитии или поведении, проводят их комплексное обследование и готовят рекомендации по оказанию им психолого-медико-педагогической помощи и определению форм дальнейшего обучения и воспитания несовершеннолетних;

4.1.3. Организует обучение и повышение квалификации специалистов муниципальных органов управления образованием и образовательных организаций;

4.1.4. С целью контроля за исполнением законодательства РФ и РБ «Об образовании» ведет республиканский банк данных о несовершеннолетних детях (7-18 лет), не обучающихся в нарушение закона и длительное время (более 10 дней) не посещающих занятия в ОУ без уважительных причин;

4.1.5. Анализирует статистическую информацию и выявляет общие тенденции, лежащие в основе причин пропусков занятий учащимися. Готовит аналитические материалы по вопросам организации всеобуча в республике и своевременно при необходимости предоставляет их в органы системы профилактики безнадзорности и правонарушений несовершеннолетних;

4.1.6. Разрабатывает комплекс мер по контролю за организацией муниципальными органами управления образованием исполнения законодательства в части права граждан на получение обязательного среднего образования;

4.1.7. Взаимодействует с республиканскими и муниципальными органами профилактики по вопросам устранения причин и условий, способствующих пропускам детьми занятий в образовательной организации без уважительных причин.

4.2. Отдел среднего профессионального образования предоставляет аналитическую записку и сводную информацию, полученную от ГОУ СПО, расположенных на территории Республики Бурятия, в отдел дошкольного и общего образования ежемесячно до 14 числа согласно приложению № 5;

4.3. Отдел специального образования и интернатных учреждений предоставляет аналитическую записку и сводную информацию, полученную от

ГБОУ, расположенных на территории Республики Бурятия, в отдел дошкольного и общего образования ежемесячно до 14 числа согласно приложению № 5;

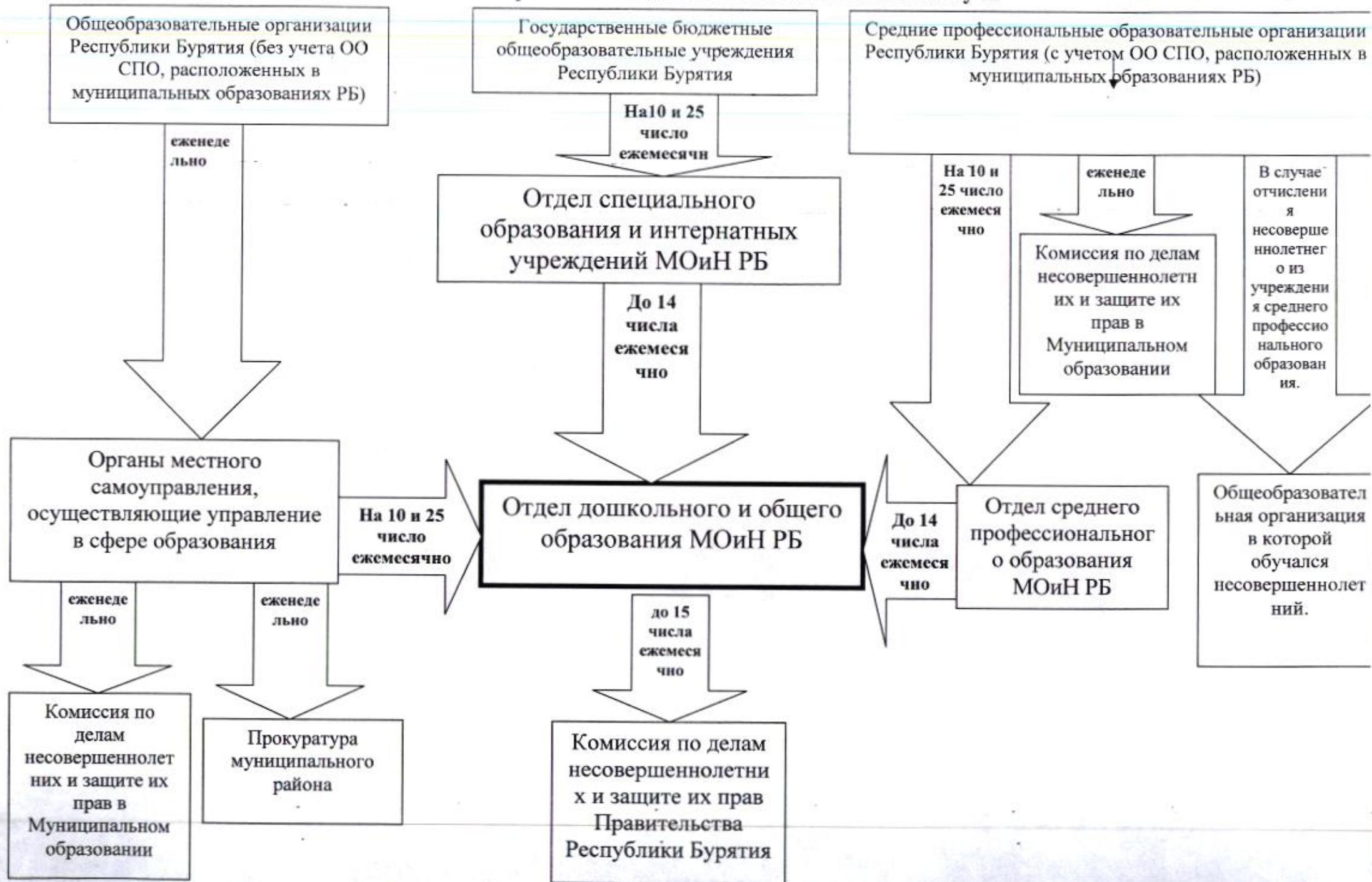
4.4. Отдел дошкольного и общего образования в ежемесячном режиме направляет сводную информацию по республике по несовершеннолетним, длительно (систематически) не посещающим по неуважительным причинам занятия в общеобразовательных организациях, в Комиссию по делам несовершеннолетних и защите их прав Правительства Республики Бурятия не позднее 15 числа месяца, следующего за отчётным.

5. Комиссии по делам несовершеннолетних и защите их прав в Республике Бурятия.

5.1. Анализируют информацию по всеобучу, поступающую из органа управления образованием. Государственные бюджетные общеобразовательные учреждения Республики Бурятия, Средние профессиональные образовательные организации Республики Бурятия (с учетом образовательных организаций СПО, расположенных в муниципальных образованиях РБ) совместно с субъектами системы профилактики принимают меры по устранению причин, способствующих длительному непосещению по неуважительным причинам занятий несовершеннолетним.

5.2. Организуют проведение проверок в образовательных организациях, органах управления образованием в части организации работы по выявлению и учёту несовершеннолетних, длительно (систематически) не посещающих по неуважительным причинам занятия в образовательных учреждениях всех типов и видов, независимо от ведомственной принадлежности.

6. Алгоритм взаимодействия по отчетности всеобуча



Информация о несовершеннолетних, длительно (систематически) не посещающих по неуважительным причинам занятия в образовательных организациях Республики Бурятия по состоянию на _____ 20__ г.			
№	наименование образовательной организации	Отсутств. На ____ 20 ____ г	Основные причины
		—	____ – длительные пропуски, ____ – систематические пропуски ____ – сняты с учета
	Всего	—	Из них: ____ пропусков по неуважительной причине: ____ – длительные пропуски, ____ – систематические пропуски), ____ - в нарушение закона «Об образовании», ____ – местонахождение неизвестно, ____ - в розыске, ____ – ЦВСНП, ____ - РСРЦН и пр. ____ – пропуски по уважительной причине (по медицинским показаниям), ____ - Сняты с учета
	*- пропуски по уважительной причине указываются в столбце «Основные причины», но не суммируются в столбце «Отсутств. На _____ 20__ г»		

Список сокращений, используемых в тексте

- СОП – семья, находящаяся в социально-опасном положении;
- СРЦН - социально-реабилитационный центр для несовершеннолетних;
- ВШУ – внутришкольный учет;
- ПДН - подразделение по делам несовершеннолетних;
- КДН – Комиссии по делам несовершеннолетних;
- ЦВСНП – Центр временного содержания для несовершеннолетних правонарушителей;
- СИЗО – следственный изолятор;
- ВК – воспитательная колония;
- РНД – Республиканский наркологический диспансер;
- РПНД – Республиканский психоневрологический диспансер.